






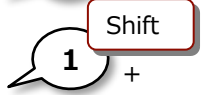

# ～配管プレカット編～

# 目次

配管プレカットを操作してみましょう

1. 開く
2. 直管割り
3. プレカット属性
4. ナンバリング
5. L寸作画
6. プレカットリスト出力
7. 名前を付けて保存

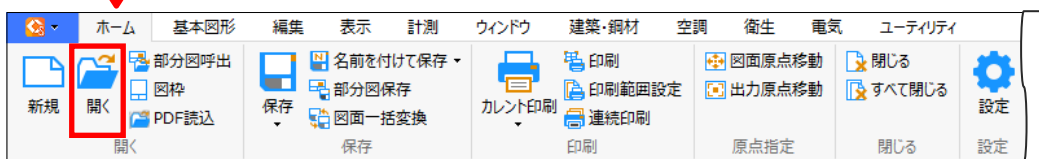
## マウスの使い方

- |   |                                       |
|---|---------------------------------------|
|                | …指示位置をクリック (左クリック) します。               |
|                | …指示位置をマウス右ボタンでクリックします。                |
|                | …指示位置をダブルクリック (左2回クリック) します。          |
|                | …マウスを表示位置に近づけます。                      |
|                | … [ Ctrl ] キーを押しながらクリック (左クリック) します。  |
|                | … [ Shift ] キーを押しながらクリック (左クリック) します。 |
| <br>右ドラッグマウス移動 | …マウス右ボタンをクリックしたまま移動します。               |

# 1. 図面を開きましょう

## Operation

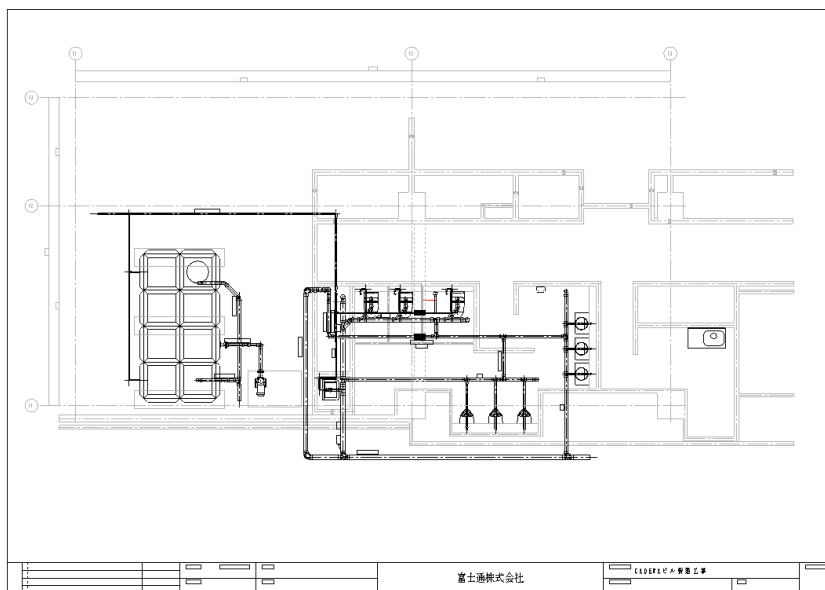
開く



使用する図面は  
Smart\_70\_M06\_配管プレカ  
ット開始.ZDW

① 図面を選択します

② 開く

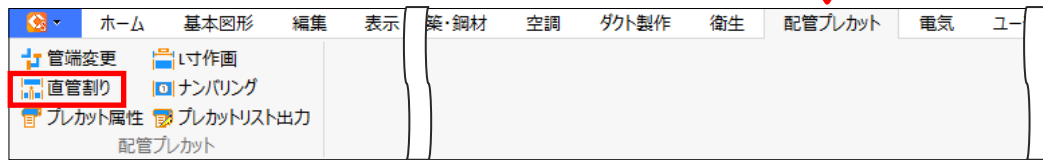


# 2.

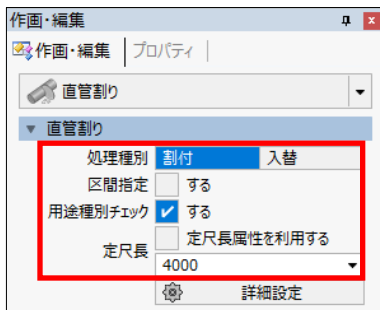
## 直管割りで配管を分割してみましょう

### Operation

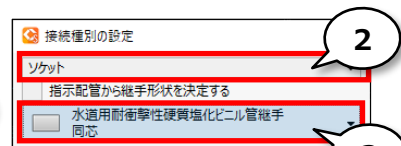
#### 直管割り



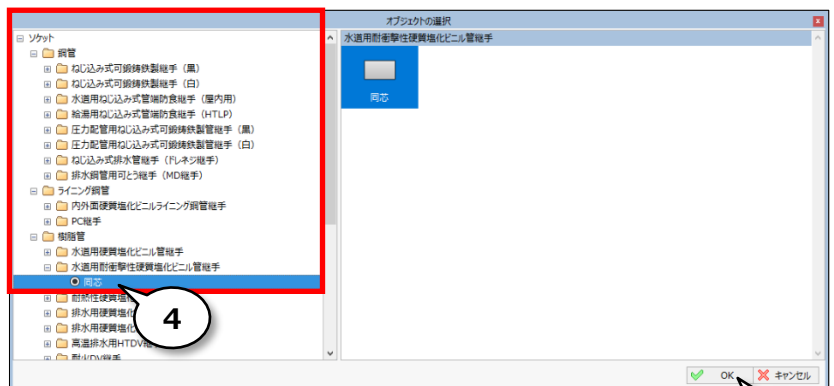
- 直管割りを設定します  
\*処理種別：割付  
\*「定尺属性を利用する」OFF  
\*定尺長：4000



- 接続種別を選択します  
\*ソケット
- 継手を選択します  
\*「樹脂管」-「水道用耐衝撃性硬質塩化ビニル管継手」-「同芯」

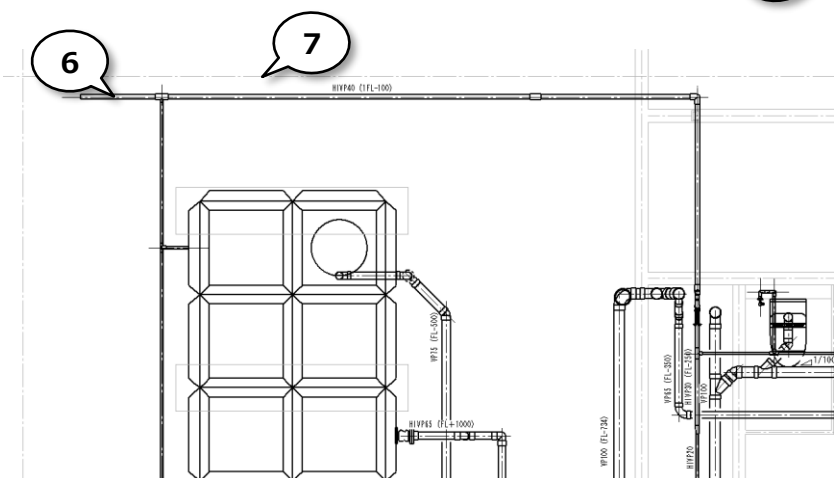


- 継手を選択してください  
\*水道用耐衝撃性硬質塩化ビニル管継手



- OK

- 対象ルートを指示してください
- トレース方向を指示してください

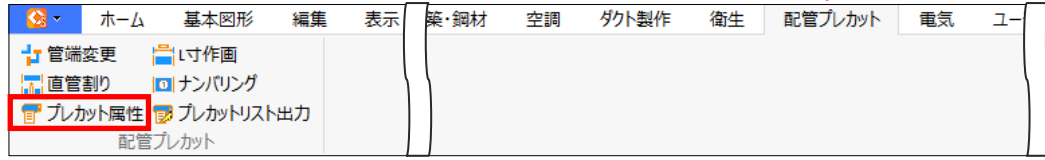


# 3.

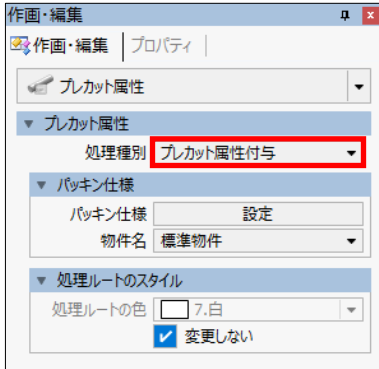
## 配管プレカットに必要なパッキン属性を付与してみましょう

### Operation

#### プレカット属性

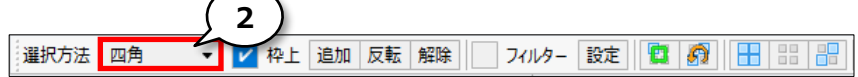


- ① プレカット属性を設定します  
\*処理種別：プレカット属性付与



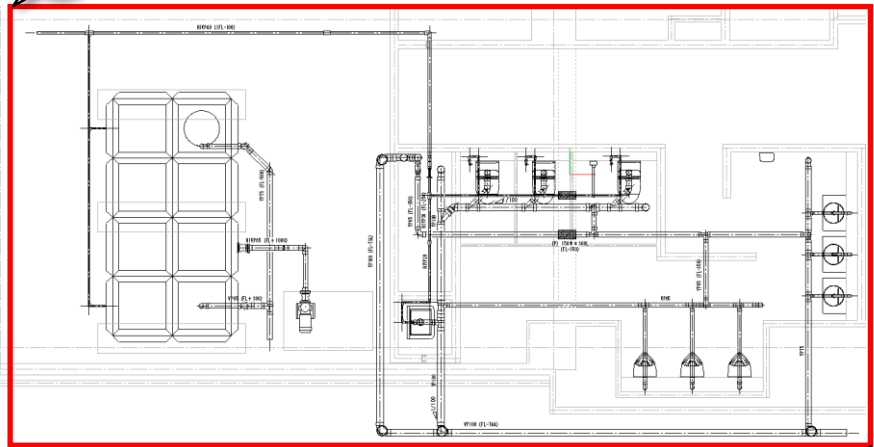
1

- ② 選択方法を「四角」に変更します
- ③ プレカット属性を付与する部材を選択してください
- ④ 選択範囲の終点を指示してください
- ⑤ 右 選択完了



2

3



4

5右

右ドラッグマウス移動

右ドラッグ移動により、  
選択を完了します。  
[ Enter ]キーまたは、  
[ OK ]ボタンクリックでも  
確定します。

## プレカット属性付与について

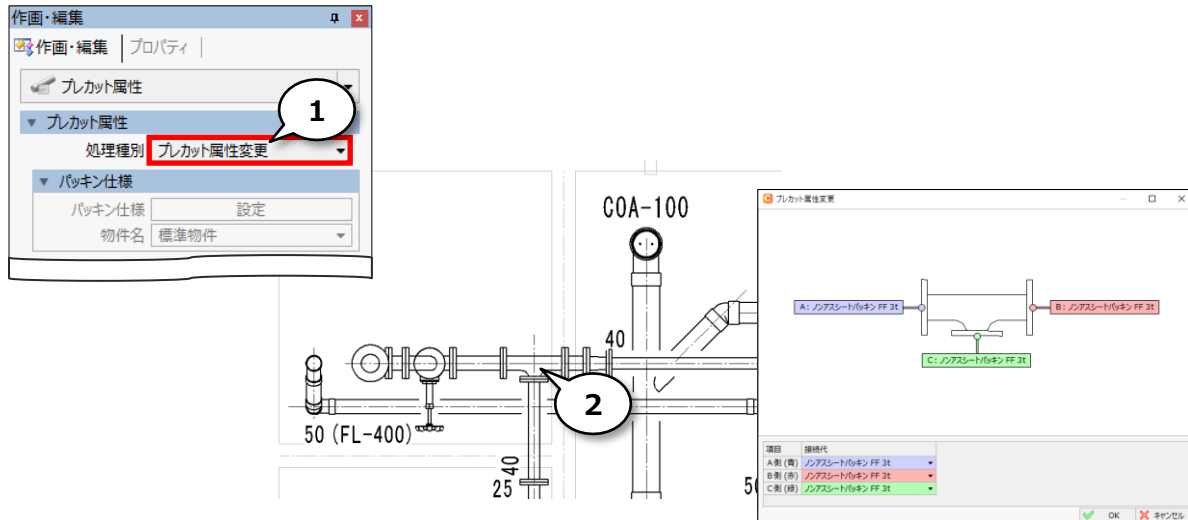
複線配管や継手、バルブに対し、配管プレカットに必要なパッキン属性情報（パッキンの種類や溶接時、ハウジング時の隙間）を付与します。

付与するパッキン属性情報はパッキン仕様「設定」で設定することができます。



## プレカット属性変更について

複線配管や継手、バルブに対して付与したパッキン属性（フランジのパッキン種類、溶接時の隙間、ハウジング時の隙間）は「プレカット属性変更」にて変更することができます。



# 4.

## 配管へナンバリングを作画してみよう

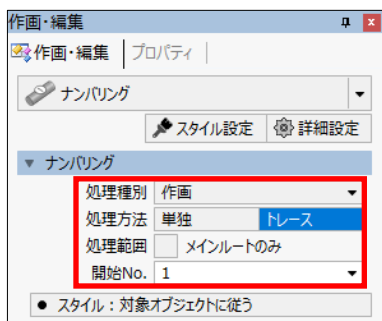
### Operation

#### ナンバリング



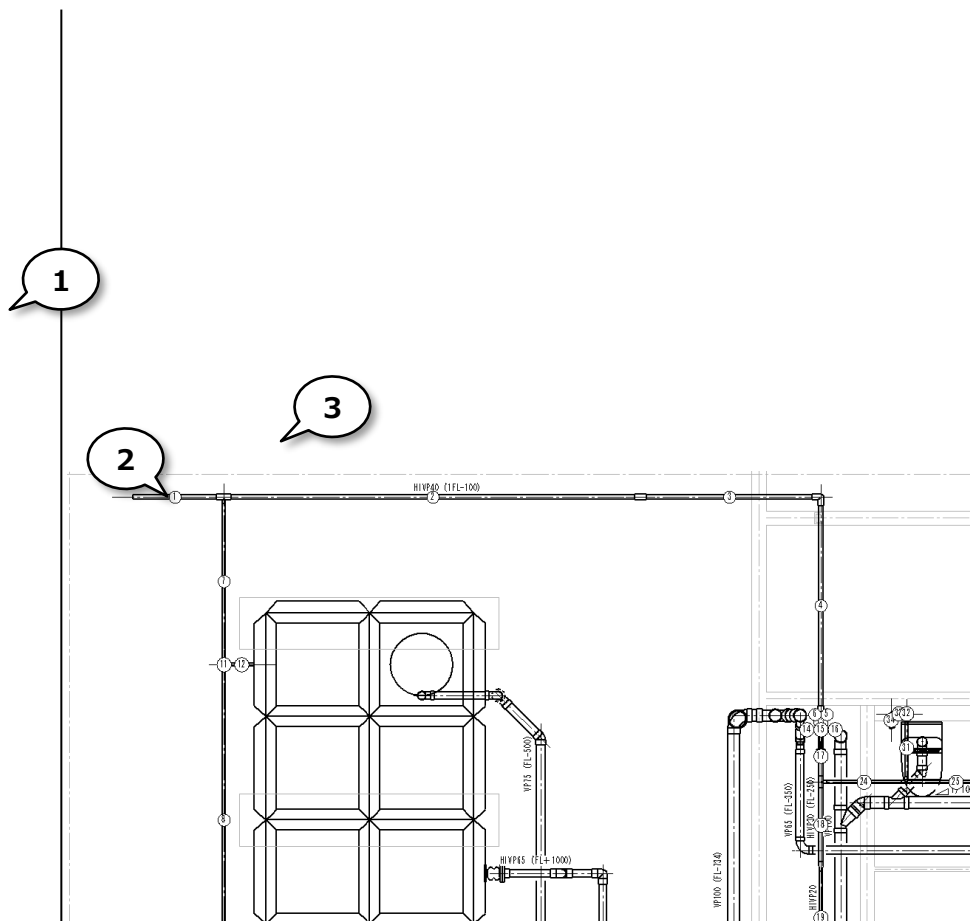
① ナンバリングを設定します

- \*処理種別：作画
- \*処理方法：トレース
- \*開始No.：1



② 処理対象の部材を指示してください

③ トレース方向を指示してください

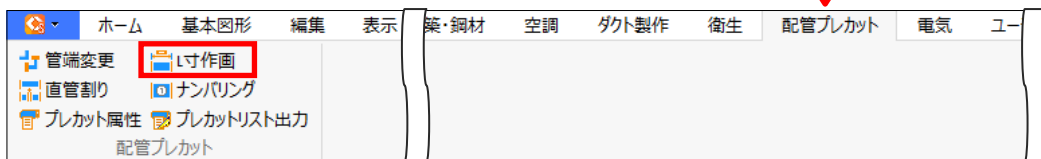


# 5.

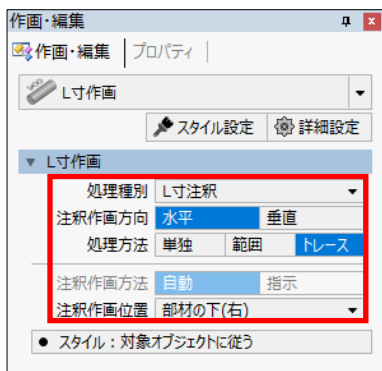
## 配管へL寸注釈を作画してみよう

### Operation

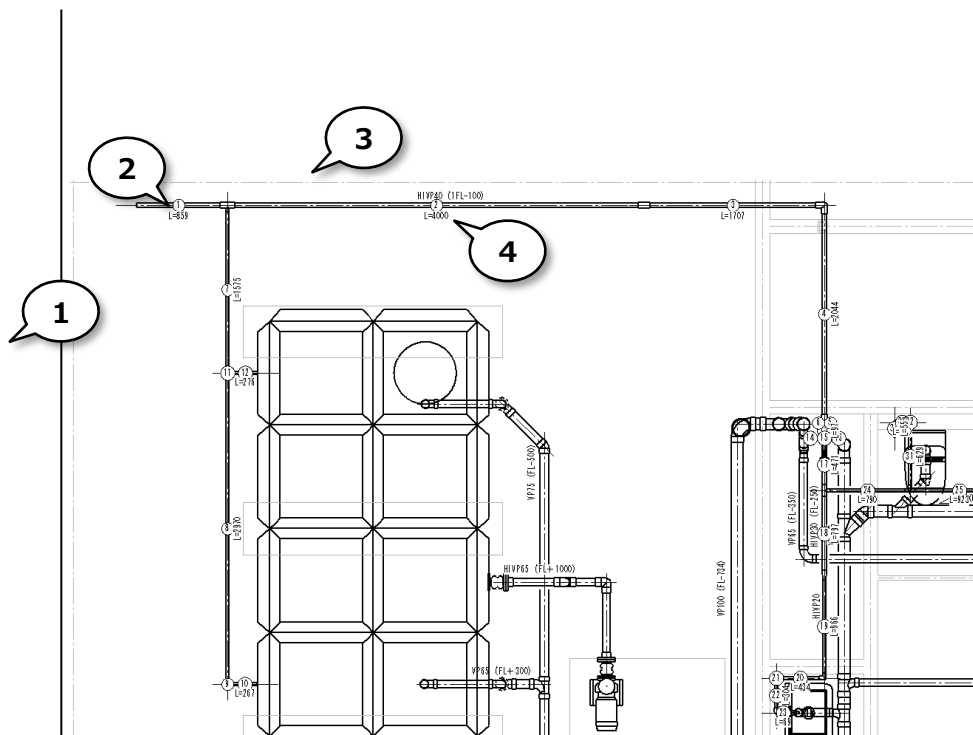
#### L寸作画



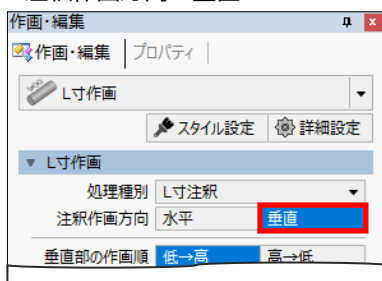
- ① L寸作画を設定します  
\*処理種別：L寸注釈  
\*注釈作画方向：水平  
\*処理方法：トレース  
\*注釈作画位置：部材の下(右)



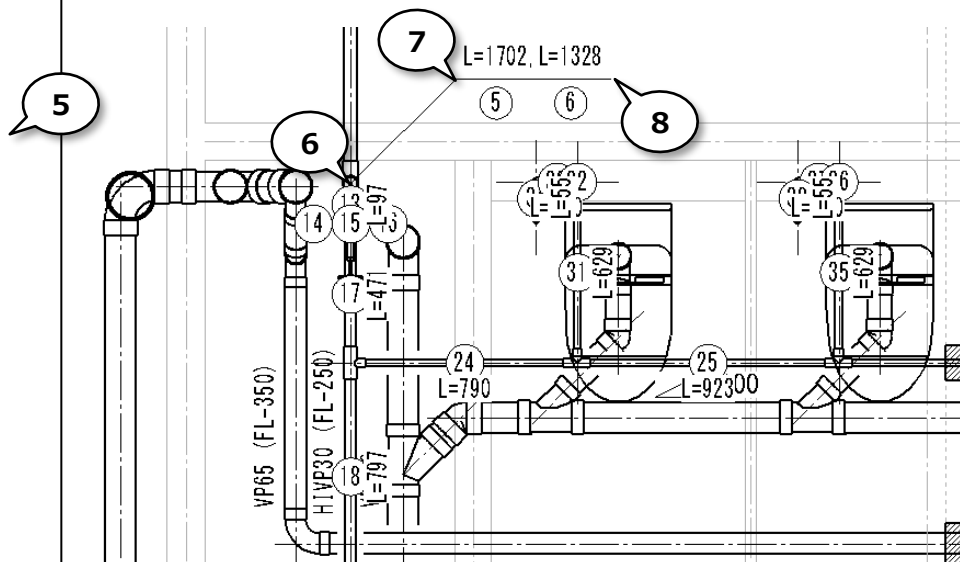
- ② 開始部材を指示してください
- ③ トレース方向を指示してください
- ④ 作画位置を決定します



- ⑤ L寸作画を変更します  
\*注釈作画方向：垂直



- ⑥ 対象部材を指示してください  
\*立ち上りを指示
- ⑦ 注釈作画位置を指示してください
- ⑧ 作画方向を指示してください



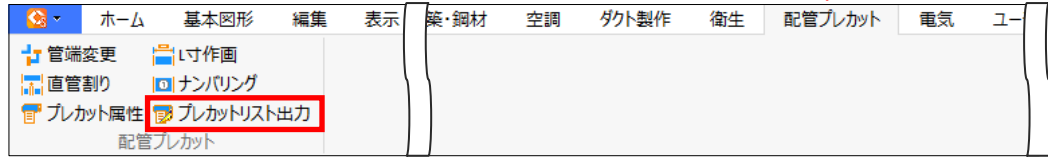


# 6.

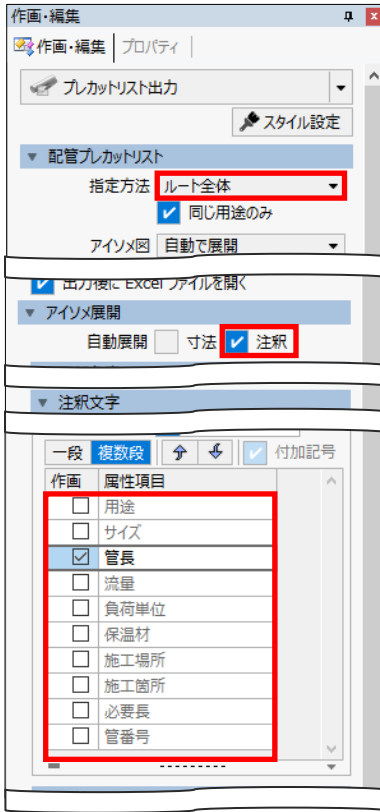
## プレカットリストを出力します

### Operation

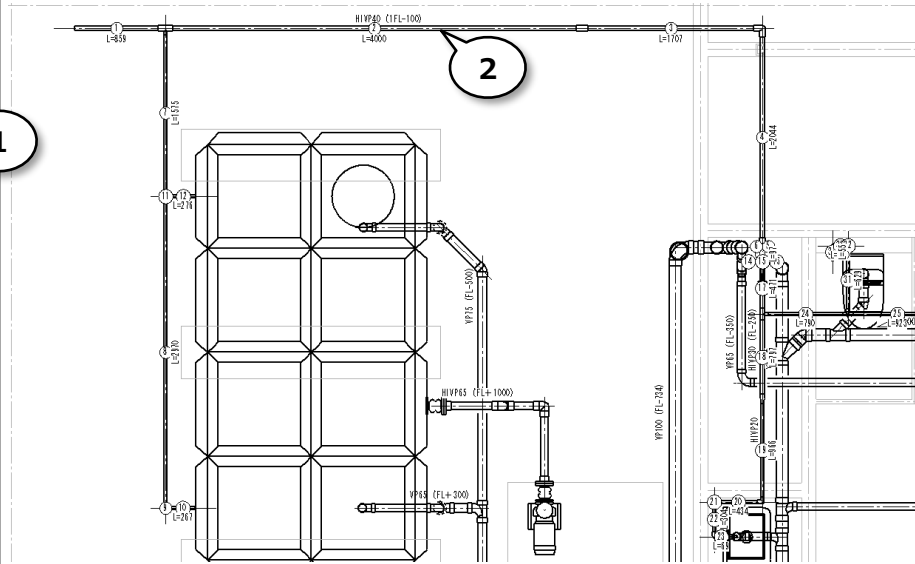
### プレカットリスト出力



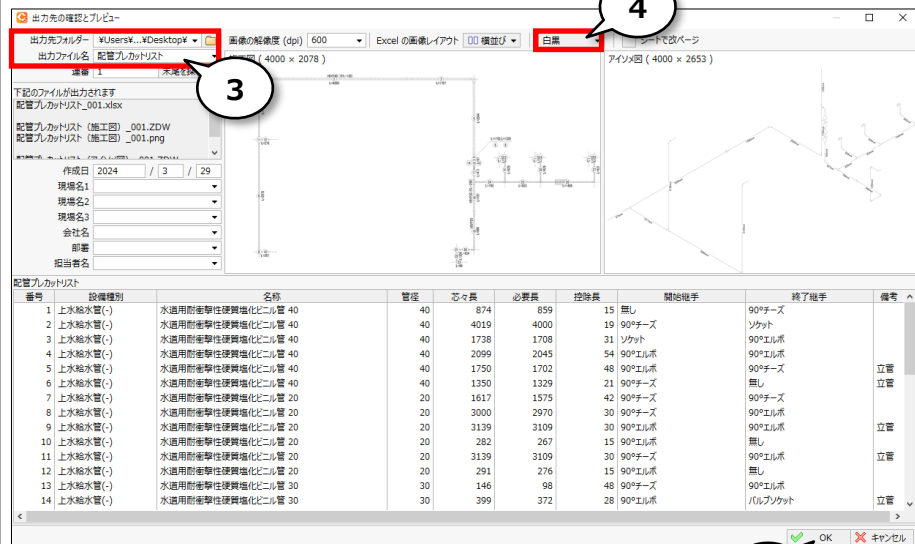
- ① 配管プレカットリストを設定します  
\*指定方法：ルート全体  
\*自動展開「注釈」をON  
\*「管長」のみをON



- ② プレカットリスト出力するルートを示してください



- ③ 出力先を設定します  
\*出力ファイル名：配管プレカットリスト



- ④ Excelの画像色を変更します  
\*白黒

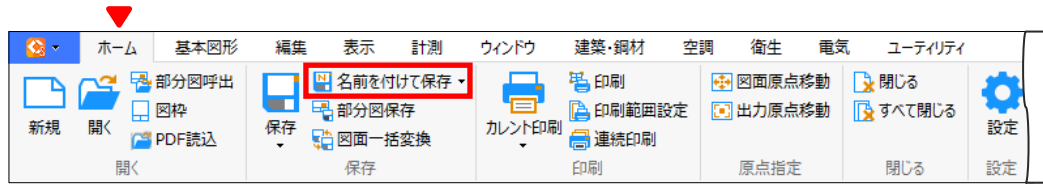
- ⑤ OK



## 図面を保存しましょう

## Operation

名前を付けて  
保存



- ① ファイル名を入力します  
\*Smart\_70\_M06\_配管プレカット終了.ZDW

- ② 保存

